

SMART Wi-Fi

Ø100/125

Осевой интеллектуальный вентилятор
РУКОВОДСТВО ПОЛЬЗОВАТЕЛЯ



BLAUBERG
Ventilatoren

СОДЕРЖАНИЕ

Комплект поставки.....	6
Основные технические характеристики.....	6
Монтаж и подготовка к работе.....	9
Подключение к электросети.....	11
Правила эксплуатации	11
Управление вентилятором.....	12
Правила транспортировки	24
Техническое обслуживание.....	25
Гарантии изготовителя	26

Настоящее руководство пользователя является основным эксплуатационным документом, предназначено для ознакомления технического, обслуживающего и эксплуатирующего персонала.

Руководство пользователя содержит сведения о назначении, составе, принципе работы, конструкции и монтаже изделия (-ий) Smart Wi-Fi и всех его (их) модификаций.

Технический и обслуживающий персонал должен иметь теоретическую и практическую подготовку относительно систем вентиляции и выполнять работы в соответствии с правилами охраны труда и строительными нормами и стандартами, действующими на территории государства.

Информация, указанная в данном руководстве, является верной на момент подготовки документа. Из-за непрерывного развития продукции компания оставляет за собой право в любой момент вносить изменения в технические характеристики, конструкцию или комплектацию изделия.

Ни одна из частей данной публикации не может быть воспроизведена, передана или сохранена в информационно-поисковых системах, а также переведена на другие языки в любой форме без письменного согласия компании.



**ПЕРЕД УСТАНОВКОЙ ИЗДЕЛИЯ ВНИМАТЕЛЬНО ПРОЧИТАЙТЕ НАСТОЯЩЕЕ РУКОВОДСТВО.
СОБЛЮДЕНИЕ ТРЕБОВАНИЙ РУКОВОДСТВА ПОЛЬЗОВАТЕЛЯ СПОСОБСТВУЕТ ОБЕСПЕЧЕНИЮ
НАДЕЖНОЙ ЭКСПЛУАТАЦИИ ИЗДЕЛИЯ НА ПРОТЯЖЕНИИ ВСЕГО СРОКА ЕГО СЛУЖБЫ.
СОХРАНЯЙТЕ РУКОВОДСТВО ПОЛЬЗОВАТЕЛЯ В ТЕЧЕНИЕ ВСЕГО СРОКА СЛУЖБЫ ИЗДЕЛИЯ,
ТАК КАК В НЕМ ИЗЛОЖЕНЫ ТРЕБОВАНИЯ К ОБСЛУЖИВАНИЮ ИЗДЕЛИЯ**



ВЫПОЛНЯЙТЕ ТРЕБОВАНИЯ ДАННОГО РУКОВОДСТВА ПОЛЬЗОВАТЕЛЯ ДЛЯ ОБЕСПЕЧЕНИЯ ДЛИТЕЛЬНОЙ БЕСПЕРЕБОЙНОЙ РАБОТЫ ВЕНТИЛЯТОРА

Все действия, связанные с подключением, настройкой, обслуживанием и ремонтом изделия, проводить только при снятом напряжении сети.

К обслуживанию и монтажу допускаются лица, имеющие право самостоятельной работы на электроустановках с напряжением электропитания до 1000 В, после изучения данного руководства пользователя.

- Однофазная сеть, к которой подключается изделие, должна соответствовать действующим нормам.
- Стационарная проводка должна быть оборудована автоматическим выключателем.
- Подключение необходимо осуществлять через выключатель QF, встроенный в стационарную проводку. Зазор между контактами выключателя на всех полюсах должен быть не менее 3 мм.
- Перед установкой вентилятора убедитесь в отсутствии видимых повреждений крыльчатки, корпуса, решетки, а также в отсутствии в корпусе вентилятора посторонних предметов, которые могут повредить лопасти крыльчатки.
- Во время монтажа вентилятора не допускайте сжатия корпуса! Деформация корпуса может привести к заклиниванию крыльчатки и повышенному шуму.
- Запрещается использовать изделие не по назначению и подвергать каким-либо модификациям и доработкам.
- Необходимо принять меры для предотвращения попадания дыма, угарных газов и прочих продуктов горения в помещение через открытые дымоходы или другие противопожарные устройства, а также исключить возможность возникновения обратного потока газов от приборов, использующих газовое или открытое пламя.
- Перемещаемый в системе воздух не должен содержать пыли, твердых примесей, а также липких веществ и волокнистых материалов.
- Запрещается использовать изделие в легковоспламеняющейся или взрывоопасной среде, содержащей, например, пары спирта, бензина, инсектицидов.

- Не закрывайте и не загромождайте всасывающее и выпускное отверстия изделия, чтобы не мешать оптимальному потоку воздуха.
- Не садитесь на изделие и не кладите на него какие-либо предметы.
- Данным изделием могут пользоваться дети 8 лет и старше, а также лица с ограниченными физическими, сенсорными или умственными возможностями, или с недостаточным опытом и знаниями при условии, что они при этом находятся под присмотром или проинструктированы по безопасному использованию изделия и осознают возможные риски.
- Детям запрещается играть с данным изделием.



**ПО ОКОНЧАНИИ ЭКСПЛУАТАЦИИ ИЗДЕЛИЕ ПОДЛЕЖИТ
ОТДЕЛЬНОЙ УТИЛИЗАЦИИ.
НЕ УТИЛИЗИРУЙТЕ ИЗДЕЛИЕ ВМЕСТЕ С
НЕОТСОРТИРОВАННЫМИ БЫТОВЫМИ ОТХОДАМИ**

КОМПЛЕКТ ПОСТАВКИ

Вентилятор	1 шт.
Логотип	1 шт.
Патрубок диаметром 100 мм	1 шт.
Патрубок диаметром 125 мм	1 шт.
Шурупы с дюбелями	4 шт.
Руководство пользователя	1 шт.
Коробка упаковочная	1 шт.

ОСНОВНЫЕ ТЕХНИЧЕСКИЕ ХАРАКТЕРИСТИКИ

Изделие представляет собой осевой вентилятор, изготовленный из высококачественного пластика, для вытяжной вентиляции небольших и средних бытовых помещений, отапливаемых в зимнее время.

Конструкция изделия постоянно совершенствуется, поэтому некоторые модели могут незначительно отличаться от описанных в данном руководстве.

Напряжение питания, В	100-240
Частота, Гц	50-60
Максимальная потребляемая мощность, Вт	6,0
Потребляемый ток, А	0,07
Обороты, мин ⁻¹	2200
Максимальная производительность, м ³ /ч	133
Класс защиты	IP44

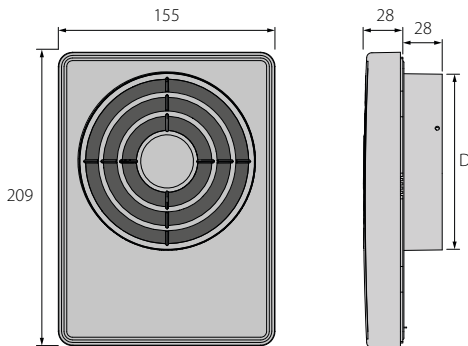
ТЕХНИЧЕСКИЕ ХАРАКТЕРИСТИКИ

Модель	Диаметр патрубка	Скорость	Максимальная потребляемая мощность, Вт	Потребляемый ток, А	Обороты, мин ⁻¹	Расход воздуха, м ³ /ч	Уровень шума, дБА (3м)
Smart Wi-Fi	100	24 hours	1,6	0,02	950	33	17
		Silent	2,9	0,04	1650	72	21
		Max	5,6	0,06	2150	106	31
	125	24 hours	1,7	0,03	850	40	17
		Silent	3	0,04	1350	83	22
		Max	6	0,07	2200	133	32

МОДИФИКАЦИИ ВЕНТИЛЯТОРОВ

Модель	Функции							
	Контроль влажности	24 часа	Таймер задержки включения	Таймер задержки отключения	Регулировка скорости	Интервальное проветривание	Внешний выключатель	Датчик движения
Smart Wi-Fi	+	+	+	+	+	+	+	
Smart Wi-Fi IR	+	+	+	+	+	+	+	+

ГАБАРИТНЫЕ РАЗМЕРЫ



РЕЖИМЫ РАБОТЫ ВЕНТИЛЯТОРА

Режим ожидания — двигатель вентилятора не вращается, вращение активируется во время включения режима **24 hours** с помощью мобильного приложения или по сигналу от датчика температуры или влажности/движения/внешнего выключателя.

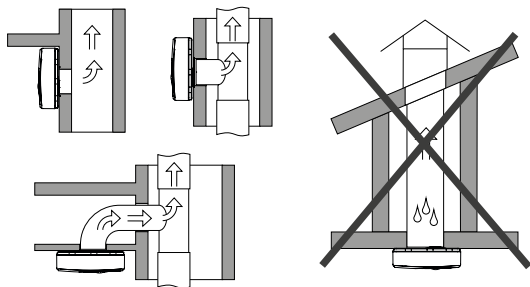
24 hours — режим работы вентилятора на небольшой скорости для обеспечения минимального круглосуточного проветривания. При срабатывании датчика температуры или влажности/движения/внешнего выключателя вентилятор переходит на один из режимов **Silent** или **Max**.

Silent — тихий режим работы вентилятора, который включается при срабатывании датчика движения или замыкании внешнего выключателя.

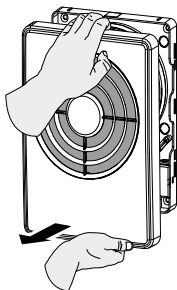
Max — режим работы вентилятора на высокой скорости, который включается при срабатывании датчика влажности, датчика температуры или активации режима **Boost Mode** через мобильное приложение.

МОНТАЖ И ПОДГОТОВКА К РАБОТЕ

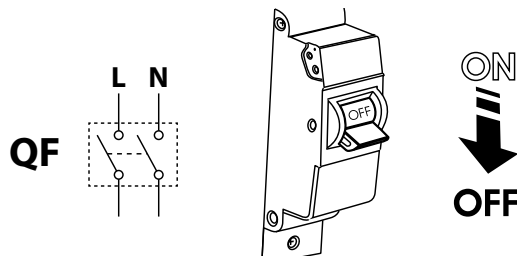
1. При вертикальном монтаже вентилятора предусмотрите защиту от попадания осадков и конденсата в вентилятор. Установка вентилятора с прямым выбросом воздуха вверх не допускается.



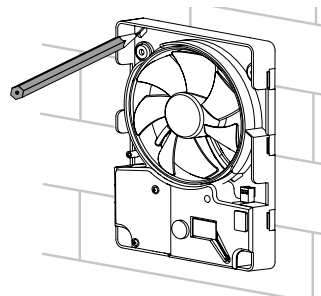
3. Снимите лицевую панель вентилятора.



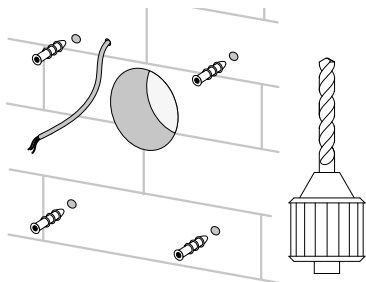
2. Перед монтажом убедитесь, что электричество отключено!



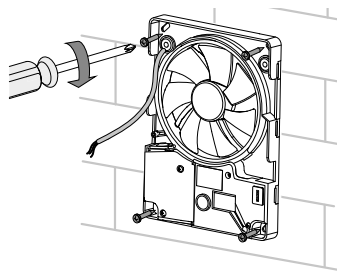
4. Разметьте отверстия для крепежа вентилятора и кабеля питания.



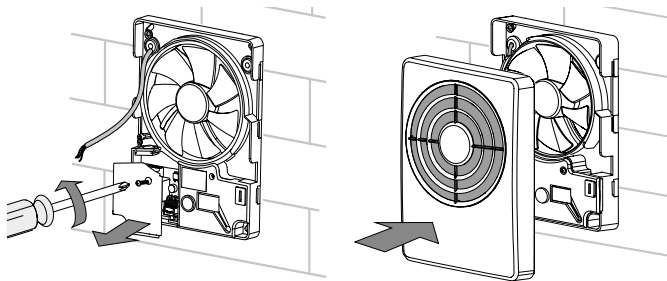
5. Подведите кабель питания к вентиляционному отверстию, просверлите отверстия для крепежа и установите дюбели.



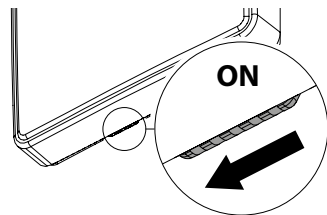
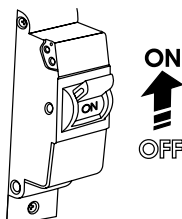
6. Установите вентилятор с помощью шурупов.



7. Снимите крышку для доступа к клеммной колодке и подключите вентилятор к сети в соответствии со схемой подключения. Соберите вентилятор в обратном порядке.



8. Подайте питание на вентилятор.



ПОДКЛЮЧЕНИЕ К ЭЛЕКТРОСЕТИ

Вентилятор рассчитан на работу в однофазной электросети переменного тока 100-240 В/50 (60) Гц.

Условные обозначения клемм на схеме подключения:

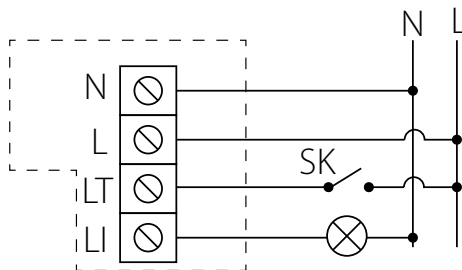
L — фаза;

N — ноль;

LT — цепь управления скоростью вентилятора;

LI — выход для подключения внешней нагрузки;

SK — выключатель для переключения скоростей.



ПРАВИЛА ЭКСПЛУАТАЦИИ

Степень защиты от доступа к опасным частям и проникновения воды — IP44.

Вентилятор разрешается эксплуатировать при температуре окружающего воздуха в пределах от +1 °С до +45 °С.

По типу защиты от поражения электрическим током изделие относится к приборам II класса.

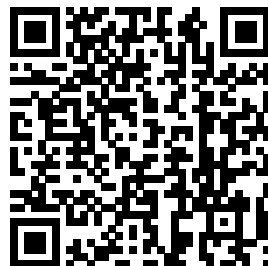
Вид климатического исполнения изделия — УХЛ 4.2 по ГОСТ 15150-69.

УПРАВЛЕНИЕ ВЕНТИЛЯТОРОМ

Управление вентилятором осуществляется с помощью приложения на мобильном устройстве. Скачать приложение можно по ссылке на [App Store](#) или [Play Market](#) или с помощью QR-кодов.



Ссылка на скачивание App Store



Ссылка на скачивание Play Market

По умолчанию вентилятор работает как точка доступа Wi-Fi. После установки приложения подключите мобильное устройство к вентилятору как к точке доступа Wi-Fi с именем (FAN: + 16 символов ID-номера), указанным на плате управления и на корпусе вентилятора.

Пароль точки доступа Wi-Fi: 11111111.

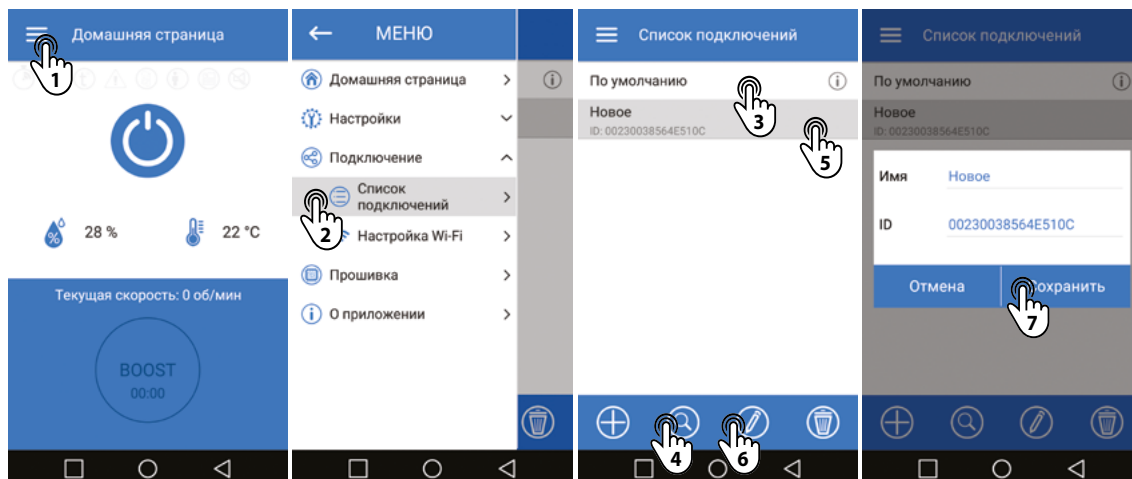
Запустите установленное приложение на подключенном к вентилятору мобильном устройстве. При запуске приложения на экране не подключенного к вентилятору устройства будет выведено сообщение об отсутствии связи с вентилятором.

Внимание!

Отсутствует связь с устройством!
Проверьте Wi-Fi соединение.

Выберите необходимое подключение.

1. Войдите в меню приложения.
2. Выберите пункт меню **Подключение-Список подключений**.
3. Если вентилятор работает в режиме точки доступа Wi-Fi, выберите подключение **По умолчанию**. Подключение создается автоматически.
4. Если вентилятор подключен к домашней сети Wi-Fi, выполните поиск установок в сети.
5. В списке будет выведено подключение с ID-номером вентилятора. Выделите его.
6. При необходимости измените имя подключения.
7. Сохраните введенные данные.



НАСТРОЙКА ПАРАМЕТРОВ WI-FI

Перейдите в меню приложения на мобильном устройстве **Меню-Подключение-Настройка Wi-Fi**. Затем нажмите **Получить**. На экране будут отображены текущие настройки параметров Wi-Fi. Выберите один из режимов работы Wi-Fi: **Access Point** или **Client**.

Access Point — точка доступа без домашнего маршрутизатора. В этом режиме к вентилятору можно подключить до 8 мобильных устройств для управления вентилятором.

Для режима **Access Point** выберите режим безопасности:

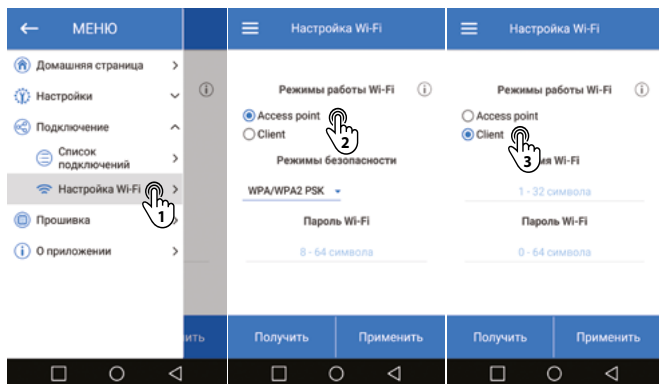
- **Open** — открытая Wi-Fi сеть без пароля.
- **WPA PSK** — с паролем. Технология шифрования, использующая протокол **WPA**, который не гарантирует полную безопасность.
- **WPA2 PSK** — тип шифрования данных для современных сетевых устройств.
- **WPA/WPA2 PSK** — с паролем (рекомендуемый). Комбинированная технология, которая активирует **WPA** и **WPA2** и при этом обеспечивает максимальную совместимость с любыми Вашими устройствами.

Введите пароль для точки доступа и нажмите на кнопку **Применить**.

Client — вентилятор работает в сети домашнего маршрутизатора.

Для режима **Client** введите данные домашнего маршрутизатора:

- введите имя точки доступа Wi-Fi домашнего маршрутизатора;
- введите пароль точки доступа Wi-Fi домашнего маршрутизатора. Затем нажмите кнопку **Применить**.



СПЕЦИАЛЬНЫЙ РЕЖИМ НАСТРОЙКИ «SETUP MODE/RESET»

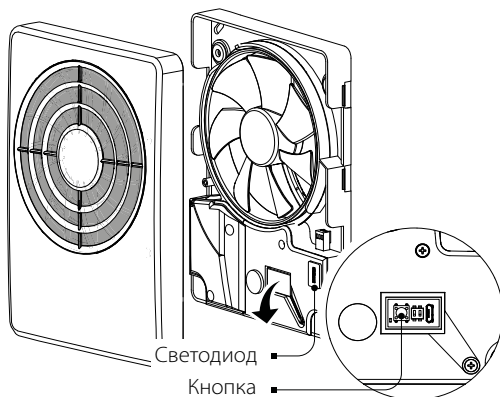
Для восстановления пароля Wi-Fi или подключения к вентилятору для изменения настроек предусмотрен режим **Setup Mode**. Для перехода в режим настройки **Setup Mode** нажмите и удерживайте кнопку под лицевой панелью проветривателя в течение 5 секунд до начала мигания светодиода синим цветом. В таком режиме установка будет находиться на протяжении 3-х минут, после чего автоматически вернется к предыдущим настройкам. Для немедленного выхода из режима настроек повторно нажмите и удерживайте кнопку в течение 4 секунд до окончания мигания светодиода синим цветом и загорания красным цветом. В режиме **Setup Mode** подключитесь к вентилятору с помощью мобильного устройства:

имя Wi-Fi: Setup Mode;

пароль Wi-Fi: 11111111.

Для сброса настроек к заводским нажмите и удерживайте кнопку в течение 14 секунд до начала мигания светодиода красным цветом и подачи звукового сигнала.

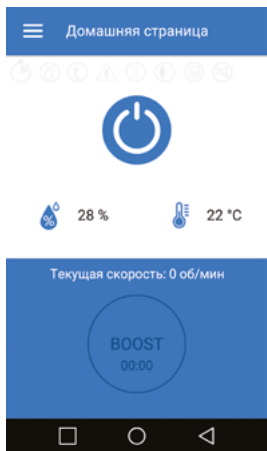
ДОСТУП К КНОПКЕ



Светодиод имеет следующие состояния:

- **выключен.** Нормальный режим работы устройства;
- **горит синим.** Предупреждение о переводе устройства в режим **Setup Mode**;
- **мерцает синим.** Устройство в режиме **Setup Mode**;
- **горит красным.** Предупреждение о возврате к заводским параметрам или выход из режима **Setup Mode**;
- **мерцает красным.** Возврат к заводским параметрам успешно выполнен.

ДОМАШНЯЯ СТРАНИЦА



включение/выключение вентилятора.



включение/выключение режима **BOOST**. Настройка таймера производится в меню **Настройки-Таймеры** (Таймер задержки выключения). Настройка скорости производится в меню **Настройки-Режимы работы** (Скорость Max).



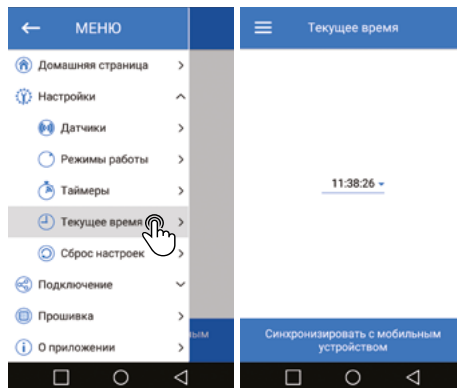
- Индикаторы:**
- индикатор работы таймера задержки включения или таймера задержки выключения
 - индикатор превышения влажности
 - индикатор превышения температуры
 - индикатор предупреждения (необходимость замены батарейки)
 - индикатор работы внешнего выключателя
 - индикатор датчика движения
 - индикатор работы режима **Интервальное проветривание**
 - индикатор работы режима **Не беспокоить**

Показания датчиков:



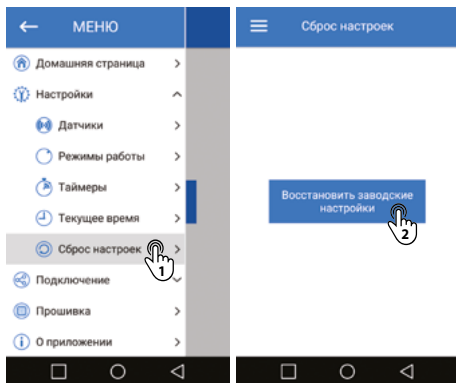
- текущая температура
- текущая влажность

ЧАСЫ ТЕКУЩЕГО ВРЕМЕНИ



Для настройки часов текущего времени контроллера перейдите в меню **Настройки-Текущее время**. Текущее время используется для индикации времени и работы некоторых режимов по расписанию (см. **Режимы работы**). При отключении вентилятора от питающей сети, часы продолжают работать от внешнего источника питания.

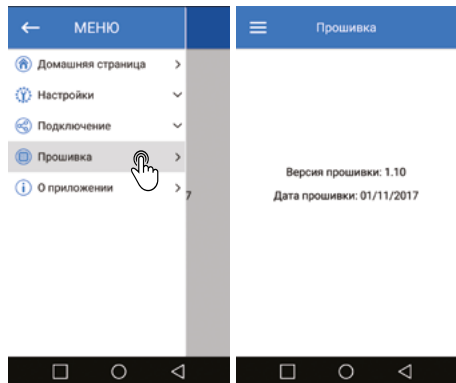
ВОССТАНОВЛЕНИЕ ЗАВОДСКИХ НАСТРОЕК



Для восстановления заводских настроек перейдите в меню **Настройки-Сброс настроек**. Затем нажмите **Восстановить заводские настройки**. После восстановления, возможно, будет потеряна связь с устройством в связи со сбросом настроек Wi-Fi. При необходимости заново настройте подключение к Wi-Fi.

Также сброс настроек возможен с помощью кнопки **Setup Mode/Reset**.

ПРОШИВКА



Для просмотра версии прошивки перейдите в **Меню-Прошивка**. В данном меню отображается текущая версия и дата прошивки.

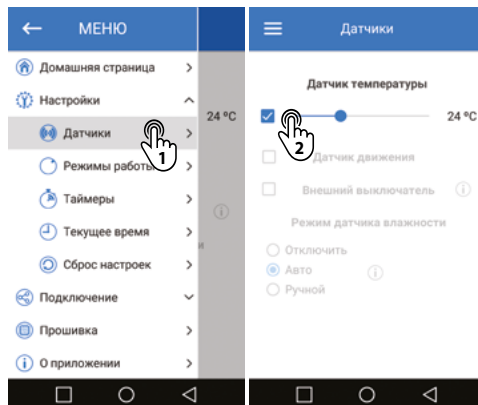
НАСТРОЙКА РАБОТЫ ДАТЧИКОВ

При настройке работы датчиков следует учесть, что возможно выбрать работу по датчику температуры или по всем остальным датчикам (влажности, движения и внешний выключатель).

Настройка работы по датчику температуры

Перейдите в меню **Настройки-Датчики**, установите и активируйте датчик температуры, при этом настройка остальных датчиков станет невозможна. Затем установите температурный порог.

При превышении температурного порога дольше таймера задержки включения вентилятор переключится на высокую скорость **MAX** для удаления излишнего тепла. После того, как температура в помещении опустится на 4 °C ниже установленного порога, вентилятор переключится в предыдущий режим.



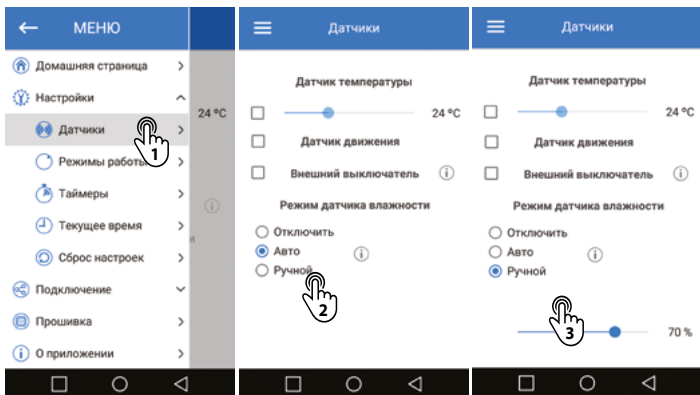
Настройка работы по датчику влажности

Перейдите в меню **Настройки-Датчики** и деактивируйте датчик температуры, затем выберите один из режимов работы датчика влажности. Предусмотрено три режима:

Отключить — датчик влажности деактивирован.

Авто — интеллектуальный контроль влажности. Данный режим предусматривает изменение порога влажности и выбора скорости вентилятора в автоматическом режиме с самостоятельным выбором оптимального порога для помещения, в котором расположен вентилятор. Выбор алгоритма работы вентилятора определяется путем анализа статистических данных уровня влажности в помещении.

Ручной — ручной режим, позволяющий жестко установить порог срабатывания в пределах от 40 % до 80 %. При превышении порога дольше установленного таймера задержки включения вентилятор переходит на высокую скорость **Max**.



Настройка работы по датчику движения

Перейдите в меню **Настройки-Датчики** и активируйте датчик движения. Если выбор датчика неактивен, деактивируйте датчик температуры.

При срабатывании датчика движения включается таймер задержки включения, затем вентилятор переходит на скорость **Silent**. Когда датчик прекращает регистрацию движения, после отработки таймера задержки выключения вентилятор переходит в режим ожидания.

Настройка работы по внешнему выключателю

Перейдите в меню **Настройки-Датчики** и активируйте внешний выключатель. Если выбор датчика неактивен, деактивируйте датчик температуры.

При замыкании клемм внешнего выключателя вентилятор переходит на скорость **Silent**. При размыкании клемм внешнего выключателя после отработки таймера задержки выключения вентилятор переходит в режим ожидания.

При замыкании внешнего выключателя происходит коммутация питания на клемме внешней нагрузки, что позволяет подключить к ней, например, комнатное освещение. Нагрузка коммутируется выключателем в независимости от таймеров включения/выключения вентилятора или срабатывания датчика движения.

РЕЖИМЫ РАБОТЫ

Для настройки режимов работы перейдите в меню **Настройки-Режимы работы**.

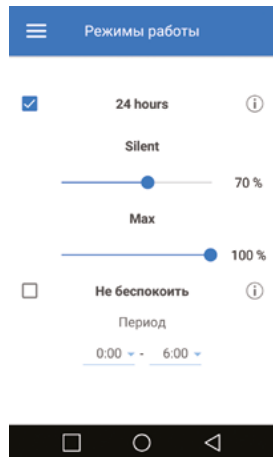
24 hours — при активировании режима вентилятор во включенном состоянии возвращается на минимальной скорости. При срабатывании датчиков вентилятор перейдет на более высокую скорость.

Silent — скорость вращения вентилятора устанавливается в пределах от 30 % до 100 % от общей его производительности.

Max — скорость вращения вентилятора устанавливается в пределах от 30 % до 100 % от общей его производительности.

Не беспокоить — функция доступна только при активированном режиме **24 hours** и позволяет установить временной интервал, при котором вентилятор не будет реагировать на срабатывания датчиков или выключатель и будет работать на минимальной скорости.

Интервальное проветривание — функция доступна только при деактивированном режиме **24 hours**. Функция позволяет производить проветривание помещения каждые 12 часов в течение 30 минут на установленной скорости, если в течение последних суток вентилятор не сработал ни по одному из датчиков. Скорость интервального проветривания настраивается ползунком после активации функции.



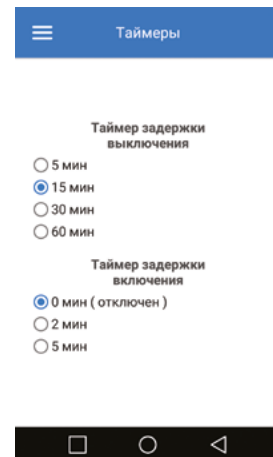
НАСТРОЙКА ТАЙМЕРОВ

Для настройки таймеров перейдите в меню **Настройки-Таймеры**.

Таймер задержки выключения — предназначен для продления работы вентилятора в режиме, вызванном срабатыванием датчиков или активацией режима **Boost Mode**, после окончания регистрации превышения пороговых значений датчиков. Время работы таймера может быть прекращено:

- по истечению времени работы таймера;
- при отключении датчика, вызвавшего задержку (если не активированы и не превышают порог другие датчики);
- при ручном выключении кнопкой **Boost** из приложения (только при активации **Boost Mode**);
- при деактивации работы вентилятора из приложения или выключателем на корпусе.

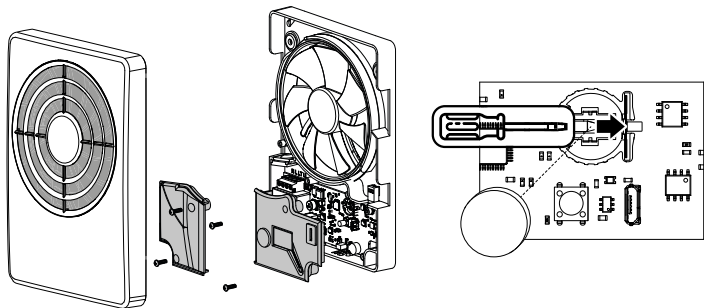
Таймер задержки включения — предназначен для задержки перехода на повышенную скорость при срабатывании датчиков.



ЗАМЕНА БАТАРЕЙКИ

При низком уровне заряда батарейки или его отсутствии появится соответствующий индикатор предупреждения на домашней странице в приложении (см. стр. 16).

В случае появления такого индикатора на домашней странице следует заменить батарейку. Для этого обесточьте вентилятор, снимите лицевую панель вентилятора, затем снимите крышки, закрывающие платы управления. Замените батарейку (тип батарейки — CR1220), расположенную на плате управления. Произведите сборку вентилятора в обратном порядке, затем подайте питание к вентилятору.



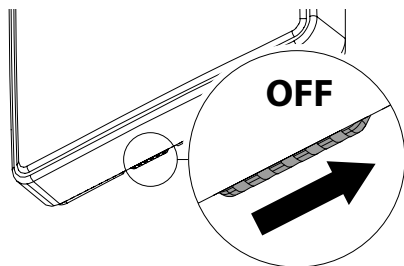
ПРАВИЛА ХРАНЕНИЯ И ТРАНСПОРТИРОВКИ

- Хранить изделие необходимо в заводской упаковке в сухом вентилируемом помещении при температуре от +5 °C до +40 °C и относительной влажности не выше 70 %.
- Наличие в воздухе паров и примесей, вызывающих коррозию и нарушающих изоляцию и герметичность соединений, не допускается.
- Для погрузочно-разгрузочных работ используйте соответствующую подъемную технику для предотвращения возможных повреждений изделия.
- Во время погрузочно-разгрузочных работ выполняйте требования перемещений для данного типа грузов.
- Транспортировать разрешается любым видом транспорта при условии защиты изделия от атмосферных осадков и механических повреждений. Транспортировка изделия разрешена только в рабочем положении.
- Погрузка и разгрузка должны производиться без резких толчков и ударов.
- Перед первым включением после транспортировки при низких температурах изделие необходимо выдержать при температуре эксплуатации не менее 3-4 часов.

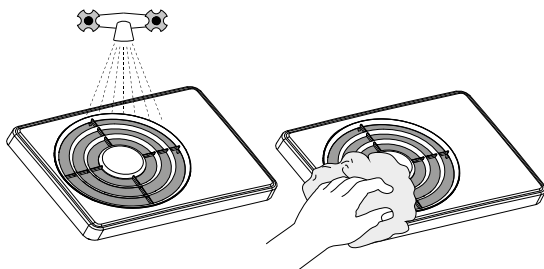
ТЕХНИЧЕСКОЕ ОБСЛУЖИВАНИЕ

1. Установите кнопку блокировки в положение блокировки работы вентилятора. Работа вентилятора будет заблокирована.

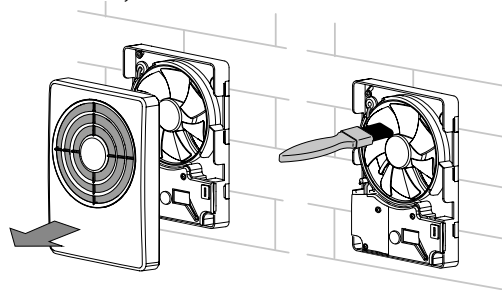
Внимание! Блокировка не снимает напряжение с клемм питания вентилятора!



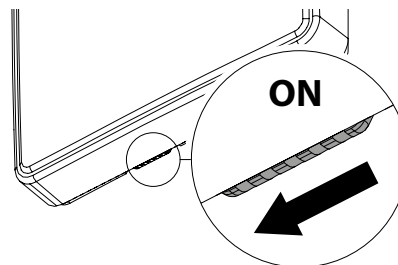
3. Лицевую панель вымойте под проточной водой. Насухо протрите поверхности лицевой панели.



2. Снимите лицевую панель. Очистите лопасти вентилятора с помощью мягкой сухой ткани или щетки.



4. Установите кнопку блокировки в положение работы. Затем активируйте вентилятор из мобильного приложения.



ГАРАНТИИ ИЗГОТОВИТЕЛЯ

Изготовитель устанавливает гарантийный срок изделия длительностью 60 месяцев с даты продажи изделия через розничную торговую сеть при условии выполнения пользователем правил транспортировки, хранения, монтажа и эксплуатации изделия.

В случае появления нарушений в работе изделия по вине изготовителя в течение гарантийного срока пользователь имеет право на бесплатное устранение недостатков изделия посредством осуществления изготовителем гарантийного ремонта.

Гарантийный ремонт состоит в выполнении работ, связанных с устранением недостатков изделия, для обеспечения возможности использования такого изделия по назначению в течение гарантийного срока. Устранение недостатков осуществляется посредством замены или ремонта комплектующих или отдельной комплектующей изделия.

Гарантийный ремонт не включает в себя:

- периодическое техническое обслуживание;
- монтаж/демонтаж изделия;
- настройку изделия.

Для проведения гарантийного ремонта пользователь должен предоставить изделие, руководство пользователя с отметкой о дате продажи и расчетный документ, подтверждающий факт покупки.

Модель изделия должна соответствовать модели, указанной в руководстве пользователя.

По вопросам гарантийного обслуживания обращайтесь к продавцу.

Гарантия изготовителя не распространяется на нижеприведенные случаи:

- непредоставление пользователем изделия в комплектности, указанной в руководстве пользователя, в том числе демонтаж пользователем комплектующих изделия;
- несоответствие модели, марки изделия данным, указанным на упаковке изделия и в руководстве пользователя;
- несвоевременное техническое обслуживание изделия;
- наличие внешних повреждений корпуса (повреждениями не являются внешние изменения изделия, необходимые для его монтажа) и внутренних узлов изделия;
- внесение в конструкцию изделия изменений или осуществление доработок изделия;

- замена и использование узлов, деталей и комплектующих изделия, не предусмотренных изготовителем;
- использование изделия не по назначению;
- нарушение пользователем правил монтажа изделия;
- нарушение пользователем правил управления изделием;
- подключение изделия к электрической сети с напряжением, отличным от указанного в руководстве пользователя;
- выход изделия из строя вследствие скачков напряжения в электрической сети;
- осуществление пользователем самостоятельного ремонта изделия;
- осуществление ремонта изделия лицами, не уполномоченными на то изготовителем;
- истечение гарантийного срока изделия;
- нарушение пользователем установленных правил перевозки изделия;
- нарушение пользователем правил хранения изделия;
- совершение третьими лицами противоправных действий по отношению к изделию;
- выход изделия из строя вследствие возникновения обстоятельств непреодолимой силы (пожара, наводнения, землетрясения, войны, военных действий любого характера, блокады);
- отсутствие пломб, если наличие таковых предусмотрено руководством пользователя;
- непредоставление руководства пользователя с отметкой о дате продажи изделия;
- отсутствие расчетного документа, подтверждающего факт покупки изделия.



**ВЫПОЛНЯЙТЕ ТРЕБОВАНИЯ ДАННОГО РУКОВОДСТВА ПОЛЬЗОВАТЕЛЯ ДЛЯ ОБЕСПЕЧЕНИЯ ДЛИТЕЛЬНОЙ
БЕСПЕРЕБОЙНОЙ РАБОТЫ ИЗДЕЛИЯ**



**ГАРАНТИЙНЫЕ ТРЕБОВАНИЯ ПОЛЬЗОВАТЕЛЯ РАССМАТРИВАЮТСЯ ПОСЛЕ ПРЕДЪЯВЛЕНИЯ ИМ ИЗДЕЛИЯ,
ГАРАНТИЙНОГО ТАЛОНА, РАСЧЕТНОГО ДОКУМЕНТА И РУКОВОДСТВА ПОЛЬЗОВАТЕЛЯ С ОТМЕТКОЙ О ДАТЕ
ПРОДАЖИ**

Клеймо приемщика

Продан
(наименование и штамп продавца)

Дата выпуска

Дата продажи

