



ОСЕВОЙ ВЕНТИЛЯТОР



RU

Sileo DC 100

РУКОВОДСТВО ПОЛЬЗОВАТЕЛЯ

СОДЕРЖАНИЕ

| | |
|--|----|
| Комплект поставки..... | 6 |
| Краткое описание..... | 6 |
| Правила эксплуатации | 6 |
| Структура условного обозначения..... | 7 |
| Монтаж и подготовка к работе..... | 7 |
| Описание опций вентилятора..... | 8 |
| Настройка работы вентилятора..... | 8 |
| Правила технического обслуживания..... | 10 |
| Правила транспортировки | 10 |
| Гарантии изготовителя | 11 |

Настоящее руководство пользователя является основным эксплуатационным документом, предназначено для ознакомления технического, обслуживающего и эксплуатирующего персонала.

Руководство пользователя содержит сведения о назначении, составе, принципе работы, конструкции и монтаже изделия (-ий) Sileo DC 100 и всех его (их) модификаций.

Технический и обслуживающий персонал должен иметь теоретическую и практическую подготовку относительно систем вентиляции и выполнять работы в соответствии с правилами охраны труда и строительными нормами и стандартами, действующими на территории государства.

Информация, указанная в данном руководстве, является верной на момент подготовки документа. Из-за непрерывного развития продукции компания оставляет за собой право в любой момент вносить изменения в технические характеристики, конструкцию или комплектацию изделия.

Ни одна из частей данной публикации не может быть воспроизведена, передана или сохранена в информационно-поисковых системах, а также переведена на другие языки в любой форме без письменного согласия компании.



**ПЕРЕД УСТАНОВКОЙ ИЗДЕЛИЯ ВНИМАТЕЛЬНО ПРОЧИТАЙТЕ НАСТОЯЩЕЕ РУКОВОДСТВО.
СБЛЮДЕНИЕ ТРЕБОВАНИЙ РУКОВОДСТВА ПОЛЬЗОВАТЕЛЯ СПОСОБСТВУЕТ ОБЕСПЕЧЕНИЮ
НАДЕЖНОЙ ЭКСПЛУАТАЦИИ ИЗДЕЛИЯ НА ПРОТЯЖЕНИИ ВСЕГО СРОКА ЕГО СЛУЖБЫ.
СОХРАНЯЙТЕ РУКОВОДСТВО ПОЛЬЗОВАТЕЛЯ В ТЕЧЕНИЕ ВСЕГО СРОКА СЛУЖБЫ ИЗДЕЛИЯ,
ТАК КАК В НЕМ ИЗЛОЖЕНЫ ТРЕБОВАНИЯ К ОБСЛУЖИВАНИЮ ИЗДЕЛИЯ**



**ВЫПОЛНЯЙТЕ ТРЕБОВАНИЯ ДАННОГО РУКОВОДСТВА ПОЛЬЗОВАТЕЛЯ ДЛЯ
ОБЕСПЕЧЕНИЯ ДЛИТЕЛЬНОЙ БЕСПЕРЕБОЙНОЙ РАБОТЫ ВЕНТИЛЯТОРА**

Все действия, связанные с подключением, настройкой, обслуживанием и ремонтом изделия, проводить только при снятом напряжении сети.

К обслуживанию и монтажу допускаются лица, имеющие право самостоятельной работы на электроустановках с напряжением электропитания до 1000 В, после изучения данного руководства пользователя.

- Однофазная сеть, к которой подключается изделие, должна соответствовать действующим нормам.
- Стационарная проводка должна быть оборудована автоматическим выключателем.
- Подключение необходимо осуществлять через выключатель QF, встроенный в стационарную проводку. Зазор между контактами выключателя на всех полюсах должен быть не менее 3 мм.
- Перед установкой вентилятора убедитесь в отсутствии видимых повреждений крыльчатки, корпуса, решетки, а также в отсутствии в корпусе вентилятора посторонних предметов, которые могут повредить лопасти крыльчатки.
- Во время монтажа вентилятора не допускайте сжатия корпуса! Деформация корпуса может привести к заклиниванию крыльчатки и повышенному шуму.
- Запрещается использовать изделие не по назначению и подвергать каким-либо модификациям и доработкам.
- Необходимо принять меры для предотвращения попадания дыма, угарных газов и прочих продуктов горения в помещение через открытые дымоходы или другие противопожарные устройства, а также исключить возможность возникновения обратного потока газов от

приборов, использующих газовое или открытое пламя.

- Перемещаемый в системе воздух не должен содержать пыли, твердых примесей, а также липких веществ и волокнистых материалов.
- Запрещается использовать изделие в легковоспламеняющейся или взрывоопасной среде, содержащей, например, пары спирта, бензина, инсектицидов.
- Не закрывайте и не загораживайте всасывающее и выпускное отверстия изделия, чтобы не мешать оптимальному потоку воздуха.
- Не садитесь на изделие и не кладите на него какие-либо предметы.
- Данным изделием могут пользоваться дети 8 лет и старше, а также лица с ограниченными физическими, сенсорными или умственными возможностями, или с недостаточным опытом и знаниями при условии, что они при этом находятся под присмотром или проинструктированы по безопасному использованию изделия и осознают возможные риски.
- Детям запрещается играть с данным изделием.



**ПО ОКОНЧАНИИ ЭКСПЛУАТАЦИИ ИЗДЕЛИЕ ПОДЛЕЖИТ ОТДЕЛЬНОЙ УТИЛИЗАЦИИ.
НЕ УТИЛИЗИРУЙТЕ ИЗДЕЛИЕ ВМЕСТЕ
С НЕОТСОРТИРОВАННЫМИ ГОРОДСКИМИ ОТХОДАМИ**

КОМПЛЕКТ ПОСТАВКИ

| | |
|--|---------|
| Вентилятор | — 1 шт. |
| Шурупы с дюбелями | — 4 шт. |
| Отвертка пластиковая (все модели с таймером) | — 1 шт. |
| Руководство пользователя | — 1 шт. |
| Коробка упаковочная | — 1 шт. |

КРАТКОЕ ОПИСАНИЕ

Изделие представляет собой осевой вентилятор для вытяжной вентиляции небольших и средних бытовых помещений, отапливаемых в зимнее время.

Изготавливается для канала диаметром 100 мм. Оснащен двухскоростным двигателем. Оборудован обратным клапаном, который препятствует обратному потоку воздуха при выключенном вентиляторе.

ПРАВИЛА ЭКСПЛУАТАЦИИ

Вентилятор предназначен для подключения к однофазной сети переменного тока напряжением 220...240 В и частотой 50 (60) Гц или 12 В/50 Гц (в зависимости от модели) и рассчитан на продолжительную работу без отключения от сети.

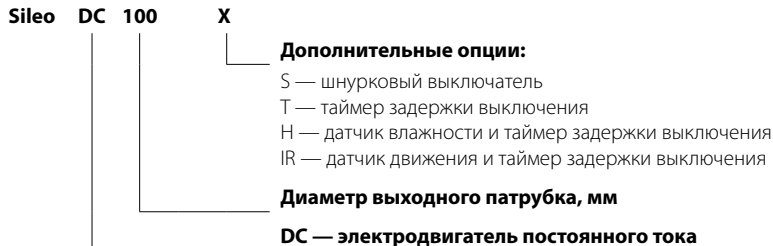
Направление движения воздуха должно совпадать со стрелкой на корпусе вентилятора.

Степень защиты от доступа к опасным частям и проникновения воды — IP45.

Вентилятор разрешается эксплуатировать при температуре окружающего воздуха в пределах от +1 °С до +45 °С. По типу защиты от поражения электрическим током изделие относится к приборам II класса (220-240 В / 50 (60) Гц).

Вид климатического исполнения изделия — УХЛ 4.2 по ГОСТ 15150-69.

СТРУКТУРА УСЛОВНОГО ОБОЗНАЧЕНИЯ



МОНТАЖ И ПОДГОТОВКА К РАБОТЕ

Вентилятор может быть установлен на потолке или на стене с выбросом воздуха в вентиляционную шахту или круглый воздуховод соответствующего диаметра (рис. 2).

Установка вентилятора с прямым выбросом воздуха вверх не допускается (рис. 2).

Последовательность монтажа вентилятора:

шаг 1 — обесточьте электрическую сеть и убедитесь, что электричество отключено (рис. 3)

шаг 2 — подведите кабель питания к вентиляционному отверстию (рис. 4)

шаг 3 — снимите лицевую крышку с вентилятора. Затем снимите крышку, закрывающую плату (рис. 5)

шаг 4 — разметьте и просверлите отверстия для крепежа вентилятора, установите вентилятор (рис. 6-8)

шаг 6 — подключите вентилятор к сети в соответствии со схемой подключения (рис. 12)

шаг 7 — установите крышку, закрывающую плату (рис. 9), и лицевую крышку на корпус вентилятора (рис. 10)

шаг 8 — подайте электропитание к вентилятору (рис. 11)

Условные обозначения клемм на схемах подключения:

L — фаза (только для 220-240 В)

S — внешний выключатель

N — 0 (только для сети 220-240 В)

QF — автоматический выключатель

LT (ST) — цепь управления таймером

ОПИСАНИЕ ОПЦИЙ ВЕНТИЛЯТОРА

Sileo DC 100 (ST) — вентилятор оборудован таймером задержки выключения. Начинает работу при подаче управляющего напряжения на входную клемму **LT** внешним выключателем (например, включение освещения в помещении). После снятия управляющего напряжения вентилятор продолжает работу в течение времени, заданного таймером, которое регулируется DIP-переключателем.

Модели «ST» оборудованы шнурковым выключателем.

Sileo DC 100 IR — вентилятор оборудован датчиком движения и таймером задержки выключения. Вентилятор работает в одном из четырех режимов, которые определяются DIP-переключателем.

Sileo DC 100 (SH) — вентилятор оборудован датчиком влажности и таймером задержки выключения. Вентилятор работает в одном из четырех режимов, которые определяются DIP-переключателем.

Модели «SH» оборудованы шнурковым выключателем.

НАСТРОЙКА РАБОТЫ ВЕНТИЛЯТОРА



**ПЛАТА ТАЙМЕРА НАХОДИТСЯ ПОД НАПРЯЖЕНИЕМ СЕТИ.
ПЕРЕД НАСТРОЙКОЙ УБЕДИТЕСЬ В ТОМ, ЧТО ВЕНТИЛЯТОР ПОЛНОСТЬЮ
ОТКЛЮЧЕН ОТ СЕТИ ПИТАНИЯ**

Настройка работы вентилятора производится переключением DIP-переключателя. Для доступа к DIP-переключателю снимите лицевую панель и откройте резиновую заглушку (рис. 13).

В комплект поставки вентилятора входит специальная пластиковая отвертка для переключения DIP-переключателя.



**НЕ ИСПОЛЬЗУЙТЕ МЕТАЛЛИЧЕСКУЮ ОТВЕРТКУ, НОЖ И ДРУГИЕ МЕТАЛЛИЧЕСКИЕ
ПРЕДМЕТЫ ДЛЯ НАСТРОЙКИ ВО ИЗБЕЖАНИЕ ПОВРЕЖДЕНИЯ ПЛАТЫ ЭЛЕКТРОНИКИ**

Sileo DC 100 (S)T

| Режим работы | | Скорость | |
|----------------------------------|--------------------------------|---------------------------------|---------------------------------|
| Работа через внешний выключатель | Непрерывная работа вентилятора | Пониженная скорость вентилятора | Повышенная скорость вентилятора |
| | | | |
| Таймер задержки выключения | | | |
| Таймер выключен | Задержка 5 минут | Задержка 15 минут | Задержка 30 минут |
| | | | |

Sileo DC 100 (S)H, Sileo DC 100 (S)IR

| Режим работы | | | |
|--|--|---|---|
| При срабатывании датчика или выключателя вентилятор работает на пониженной скорости. | При срабатывании датчика или выключателя вентилятор работает на повышенной скорости. | Вентилятор постоянно работает на пониженной скорости. При срабатывании датчика или выключателя вентилятор работает на повышенной скорости. | Вентилятор выключен. При срабатывании выключателя вентилятор работает на пониженной скорости. При срабатывании датчика включенный вентилятор работает на повышенной скорости. |
| | | | |

Таймер задержки выключения

| | | | |
|---|------------------|-------------------|-------------------|
| Таймер выключен Для Sileo DC (S)IR — задержка 30 секунд | Задержка 5 минут | Задержка 15 минут | Задержка 30 минут |
| | | | |
| Порог влажности | | | |
| 60 % | 70 % | 80 % | 90 % |
| | | | |

ПРАВИЛА ТЕХНИЧЕСКОГО ОБСЛУЖИВАНИЯ

Работы по техобслуживанию необходимо проводить не реже одного раза в полгода.

Последовательность техобслуживания:

- отключить электропитание вентилятора и убедиться, что оно отключено (рис. 14)
- снять лицевую крышку и очистить вентилятор мягкой сухой тканью или кисточкой (рис. 15)
- лицевую решетку промыть под проточной водой (рис. 16)
- протереть поверхности вентилятора насухо
- установить лицевую крышку на вентилятор
- подключить электропитание (рис. 17)

ВНИМАНИЕ! Не допускайте попадания жидкости на электрокомпоненты!

ПРАВИЛА ТРАНСПОРТИРОВКИ

- Хранить изделие необходимо в заводской упаковке в сухом вентилируемом помещении при температуре от +5 °С до +40 °С и относительной влажности не выше 70 %.
- Наличие в воздухе паров и примесей, вызывающих коррозию и нарушающих изоляцию и герметичность соединений, не допускается.
- Для погрузочно-разгрузочных работ используйте соответствующую подъемную технику для предотвращения

возможных повреждений изделия.

- Во время погрузочно-разгрузочных работ выполняйте требования перемещений для данного типа грузов.
- Транспортировать разрешается любым видом транспорта при условии защиты изделия от атмосферных осадков и механических повреждений. Транспортировка изделия разрешена только в рабочем положении.
- Погрузка и разгрузка должны производиться без резких толчков и ударов.
- Перед первым включением после транспортировки при низких температурах изделие необходимо выдержать при температуре эксплуатации не менее 3-4 часов.

ГАРАНТИИ ИЗГОТОВИТЕЛЯ

Изготовитель устанавливает гарантийный срок изделия длительностью 60 месяцев с даты продажи изделия через розничную торговую сеть при условии выполнения пользователем правил транспортировки, хранения, монтажа и эксплуатации изделия.

В случае появления нарушений в работе изделия по вине изготовителя в течение гарантийного срока пользователь имеет право на бесплатное устранение недостатков изделия посредством осуществления изготовителем гарантийного ремонта.

Гарантийный ремонт состоит в выполнении работ, связанных с устранением недостатков изделия, для обеспечения возможности использования такого изделия по назначению в течение гарантийного срока. Устранение недостатков осуществляется посредством замены или ремонта комплектующих или отдельной комплектующей изделия.

Гарантийный ремонт не включает в себя:

- периодическое техническое обслуживание;
- монтаж/демонтаж изделия;
- настройку изделия.

Для проведения гарантийного ремонта пользователь должен предоставить изделие, руководство пользователя с отметкой о дате продажи и расчетный документ, подтверждающий факт покупки.

Модель изделия должна соответствовать модели, указанной в руководстве пользователя.

По вопросам гарантийного обслуживания обращайтесь к продавцу.

Гарантия изготовителя не распространяется на нижеприведенные случаи:

- непредоставление пользователем изделия в комплектности, указанной в руководстве пользователя, в том числе демонтаж пользователем комплектующих изделия;

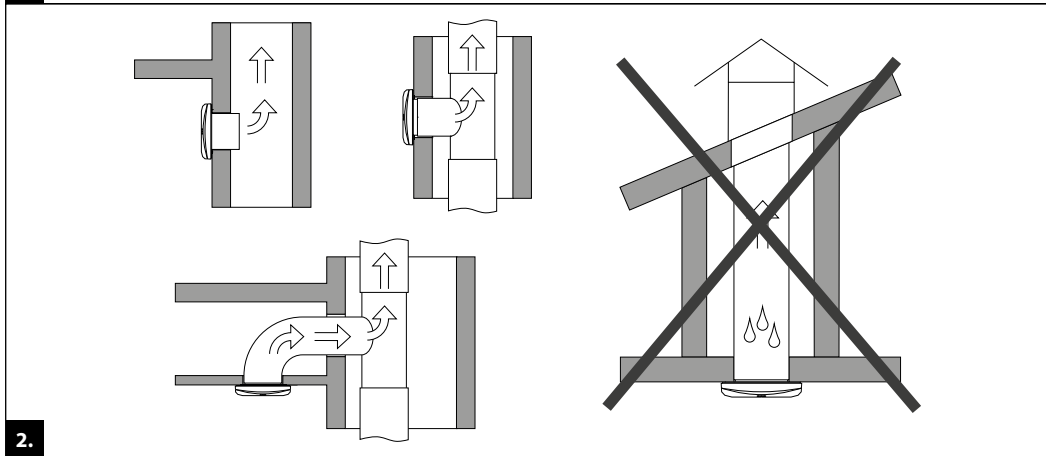
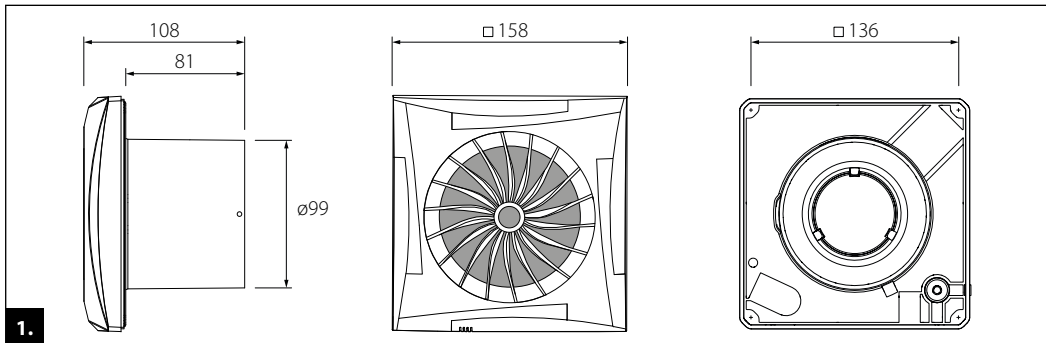
- несоответствие модели, марки изделия данным, указанным на упаковке изделия и в руководстве пользователя;
- несвоевременное техническое обслуживание изделия;
- наличие внешних повреждений корпуса (повреждениями не являются внешние изменения изделия, необходимые для его монтажа) и внутренних узлов изделия;
- внесение в конструкцию изделия изменений или осуществление доработок изделия;
- замена и использование узлов, деталей и комплектующих изделия, не предусмотренных изготовителем;
- использование изделия не по назначению;
- нарушение пользователем правил монтажа изделия;
- нарушение пользователем правил управления изделием;
- подключение изделия к электрической сети с напряжением, отличным от указанного в руководстве пользователя;
- выход изделия из строя вследствие скачков напряжения в электрической сети;
- осуществление пользователем самостоятельного ремонта изделия;
- осуществление ремонта изделия лицами, не уполномоченными на то изготовителем;
- истечение гарантийного срока изделия;
- нарушение пользователем установленных правил перевозки изделия;
- нарушение пользователем правил хранения изделия;
- совершение третьими лицами противоправных действий по отношению к изделию;
- выход изделия из строя вследствие возникновения обстоятельств непреодолимой силы (пожара, наводнения, землетрясения, войны, военных действий любого характера, блокады);
- отсутствие пломб, если наличие таковых предусмотрено руководством пользователя;
- непредоставление руководства пользователя с отметкой о дате продажи изделия;
- отсутствие расчетного документа, подтверждающего факт покупки изделия.

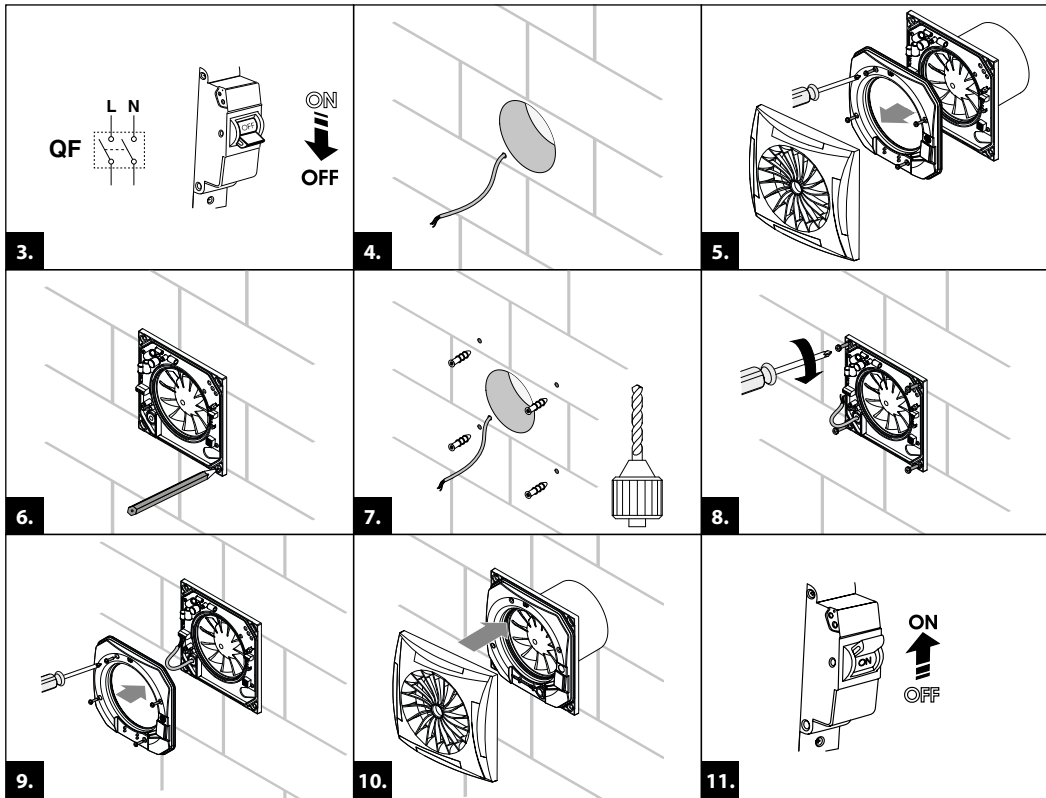


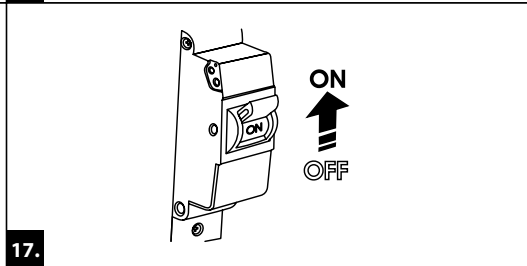
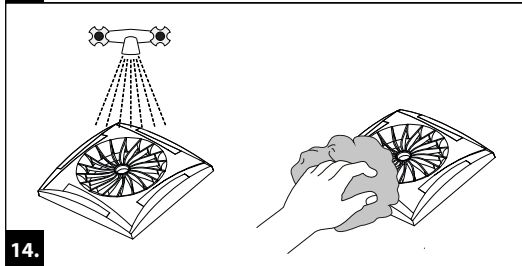
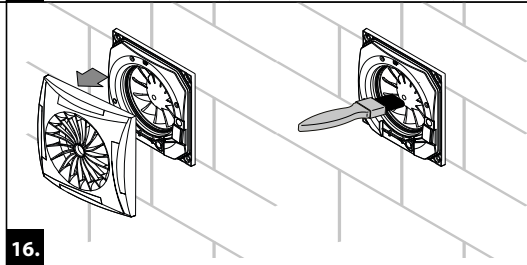
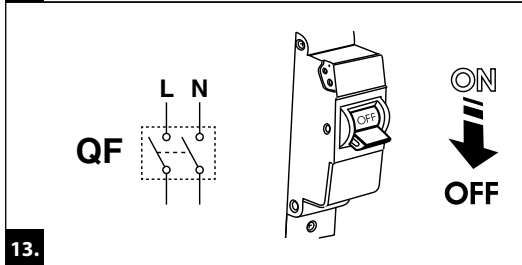
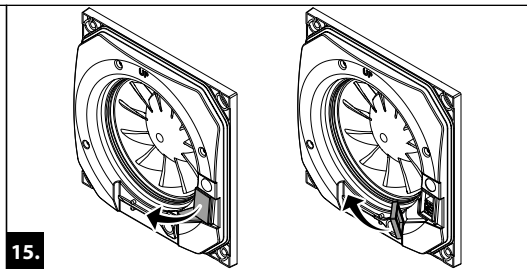
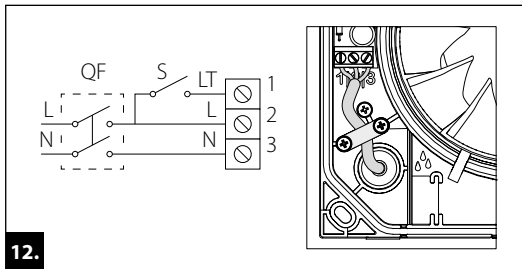
ВЫПОЛНЯЙТЕ ТРЕБОВАНИЯ ДАННОГО РУКОВОДСТВА ПОЛЬЗОВАТЕЛЯ ДЛЯ ОБЕСПЕЧЕНИЯ ДЛИТЕЛЬНОЙ БЕСПЕРЕБОЙНОЙ РАБОТЫ ИЗДЕЛИЯ



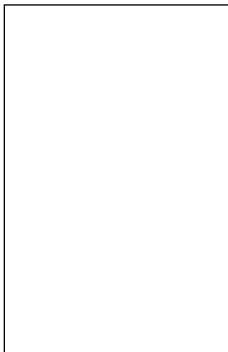
ГАРАНТИЙНЫЕ ТРЕБОВАНИЯ ПОЛЬЗОВАТЕЛЯ РАССМАТРИВАЮТСЯ ПОСЛЕ ПРЕДЪЯВЛЕНИЯ ИМ ИЗДЕЛИЯ, ГАРАНТИЙНОГО ТАЛОНА, РАСЧЕТНОГО ДОКУМЕНТА И РУКОВОДСТВА ПОЛЬЗОВАТЕЛЯ С ОТМЕТКОЙ О ДАТЕ ПРОДАЖИ







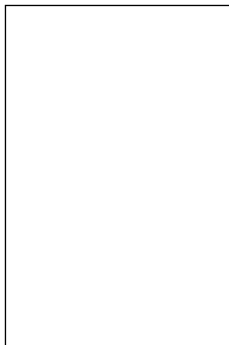
Клеймо приемщика



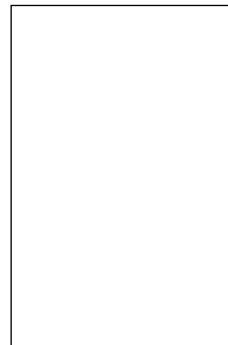
Продан
(наименование и штамп продавца)

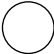
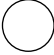
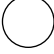


Дата выпуска



Дата продажи



- Sileo DC 100
- S 
 - T 
 - IR 
 - H 